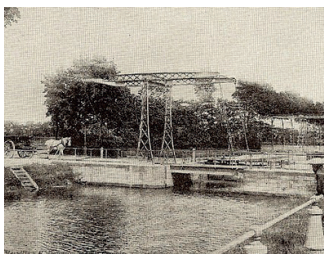


### 13 Les Deux-Ponts

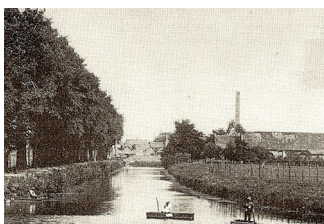
Les Deux Ponts permettaient le passage des péniches pour franchir la dérivation de la Lys. Deux ponts levis et deux écluses ont été érigés de 1883 à 1887 afin de s'adapter à la loi Freycinet et permettre le passage des péniches de 38,5m de long, de 5m de large, de 1,5m de tirant d'eau et pouvant transporter jusque 300 tonnes de marchandises. En 1970, il y passait encore 25 à 30 péniches par jour en moyenne. Aujourd'hui, ces ponts levis fonctionnent toujours.



### 14 Le Pont Bleu

La Lys canalisée reçoit les eaux de la vieille Lys. A gauche, ce sont les Près de la ville.

*Photo de la Lys près du Pont Bleu*



### 15 Pont Saint-Pierre

On le nomme ainsi car il y avait un café du même nom à proximité, mais à l'origine, il se nommait le «Pont de la Lys». C'était le plus important de la cité. Le pont-levis a été construit vers 1780 et démoli en 1895 après les inondations. Il avait deux énormes pilastres qui donnaient, à l'entrée de la ville, l'aspect d'une place forte. Ce pont levis permettait aux commerçants arrivant en bateau d'entrer dans la ville pour y vendre leurs produits. Ils devaient pour cela payer un droit de levage du pont, un droit d'ouverture de l'écluse, un droit pour se mettre à quai et un droit de pavés (pour s'installer sur la place du marché).



### Mais aussi... Le Pont Bonnet

Ce pont se trouve à la limite de Merville et Haverskerque, rue d'Aire et enjambe le Berquigneul. Les Berquigneuls sont les fossés de la forêt de Nieppe. Il était à l'origine en pierres. Le cours d'eau a été élargi et approfondi pour permettre la navigation de grandes barques et la liaison avec la Lys. Mais depuis, il n'est plus entretenu et la sédimentation a considérablement réduit son envergure.

### Le Pont de Chamin de Fer

Ce pont se trouvait environ 150 mètres après la passerelle de la Lys et n'existe plus aujourd'hui. Il a été construit en 1906, à l'occasion de la création de la ligne de chemin de fer Merville / Hazebrouck. Le «petit train» assurait le transport des voyageurs et des marchandises. A partir de 1926, il n'assure plus que le trafic de marchandises deux fois par semaine. Mais la route concurrençant le rail, la ligne ferme en 1962. Ce pont a été démonté en 1996.



Protégez la faune, la flore et l'environnement, jetez vos déchets dans les lieux appropriés.



N'oubliez pas de respecter les règles de sécurité routière.



Les randonneurs sont responsables de leur sécurité.

Numéros d'urgence :

- 15 Samu
- 17 Police
- 18 Sapeurs-pompiers

## Bonne promenade...

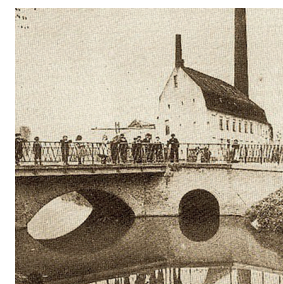
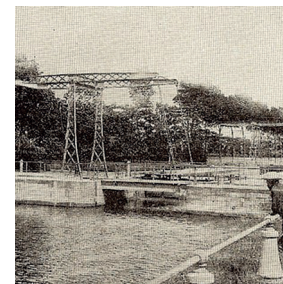
Hôtel de ville  
Place de la Libération  
59660 Merville  
03 28 48 20 22



## MERVILLE Ponts & passerelles



Découvrez ou redécouvrez le circuit des "Ponts et passerelles" à travers d'anciennes photographies et leur histoire. Ceux-ci font partie intégrante du paysage, ce guide vous plonge dans l'histoire de la cité.



Les numéros des ponts correspondent à l'ordre de passage des ponts du circuit "Ponts et passerelles".

À LA DÉCOUVERTE  
des Ponts et passerelles  
côté historique

### 01 Le pont des capucins

En 1879, un chantier de bateaux a été créé au pont, avec plus de 180 employés avant la 1<sup>ère</sup> guerre. C'était l'entreprise la plus importante de la ville. En 1897, le fossé a été agrandi pour en faire un canal et une porte de barrage a été ajoutée pour réguler les niveaux de l'eau. En 2013, les vannes, en piteux état et présentant de nombreuses fuites, ont été remplacées par deux vannes automatisées qui ont une fonction de gestion hydraulique et de lutte contre les inondations.



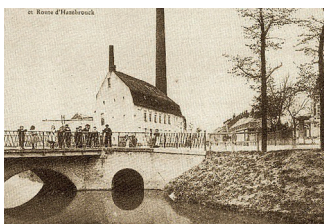
### 02 Passerelle de la Bourre

Cette passerelle a probablement été construite pour permettre aux gens de se rendre de l'église directement au cimetière pour rejoindre le cortège funèbre.



### 03 Le Pont des Morts

Ce pont doit son nom à sa situation près du cimetière. En sortant de l'église, les défunts devaient donc le franchir une dernière fois.



### 04 Le Pont Saï

Ce pont franchit la Plate Becque. L'origine du nom reste inconnue mais des anciens documents le mentionnent et l'orthographient «Saye». Par contre, on ne trouve aucune trace de ce nom dans les registres de Merville après 1603. Peut-être est-ce le nom d'une ferme voisine et peut-être a-t-il été déformé.



### 05 Le Haut Pont

Ce pont doit son nom à sa hauteur au dessus de l'eau, ce qui facilitait la navigation. Il enjambe la Bourre, qui servait aux communications de la ville d'Hazebrouck et à l'exploitation de la forêt de Nieppe. Cette liaison par voie d'eau avait son importance car elle rejoignait la Lys.

*Faïence de Flandre, 18<sup>ème</sup> siècle, coll. Jacques Messiant*



### 06 Le Pont à Loup

Le Pont Alloux, est devenu Pont à Loup, probablement à cause de la proximité de la forêt. C'était un pont levis, et en 1989, il a été remplacé par un pont plus adapté à la circulation. Il a été déplacé plus loin dans une propriété privée, chez Mr Brunel qui l'a sauvé et restauré.



### 07 Le Pont Ghislain

Ce Pont a été reconstruit en 1848. C'était un pont tournant d'une grande importance car il permettait la navigation des bateaux venant d'Hazebrouck et de la forêt de Nieppe. Le route n'étant pas perpendiculaire à la rivière, il était difficile d'y construire un pont-levis. La navigation a continué sur la Bourre jusqu'en 1958 et c'est la réalisation de ce pont qui a stoppé la navigation.



### 08 Le Pont des Prêtres

Ce nom vient du fait que la rue abritait un presbytère ou habitations du doyen et de ses vicaires. Ce pont avait son moulin à vent. On l'appelait aussi le Pont à Pourchaux en raison de la présence d'un abattoir de cochons.



### 09 Le Pont de Pierre

Au XVII<sup>e</sup> siècle, les ponts étaient en bois ; un pont de pierre était donc exceptionnel, ce qui justifiait son appellation. L'écluse du pont de Pierre a été reconstruite en 1887 et le pont levis métallique date probablement de cette époque. Ce pont avait son moulin à vent, le plus important de la commune, qui a été abandonné en 1905 et démolie ensuite. Le pont a été reconstruit après 1918.



### 10 La passerelle de la Lys

Elle relie les chemins de halage de chaque côté de la rivière et permettait le passage des piétons et ouvriers qui travaillaient au moulin Hennion. La réalisation de la première passerelle doit dater de 1887, en même temps que les travaux de rectification de la Lys. Détruite en 1918, elle a dû être reconstruite et a été déplacée d'une cinquantaine de mètres. Des documents attestent que son nom exact est : «Passerelle Basse Boulogne».



### 11 Pont de la vieille Lys

Ce pont supportait la ligne de chemin de fer, qui s'achevait un peu plus loin, dans l'avenue de la Gare. A cet endroit, le pont est construit au dessus de la vieille Lys, cours naturel de la Lys, qui a été modifié pour créer l'écluse des Deux Ponts (n°14). La vieille Lys rejoint la Lys canalisée sous la digue d'Artois, de même qu'un petit cours d'eau parallèle, la «rigole des Meuniers», qui alimentait le moulin. Ces cours d'eau reçoivent les eaux du trop plein de l'étang et lorsque le niveau de la Lys canalisée monte.

### 12 Pont de la Bonne Friture

Ce pont enjambe la dérivation de la vieille Lys. A l'origine, il y avait un pont tournant qui permettait le passage des bateaux sur la vieille Lys. Au début du XIX<sup>e</sup> siècle, on le nommait le «pont Desprez», puis il a pris son appellation actuelle quand l'estaminet du même nom s'est ouvert à proximité.

