

# Merville

infos

Magazine Municipal n°63 - octobre 2019

FAMILLE

LOISIRS

ÉCOLE

CITOYEN  
de demain

Ville de  
Merville

# AGENDA

## À ne pas manquer !

### OCTOBRE

**Du 2 octobre au 2 novembre**  
Animation Esperluette : « Imagine... (quand l'imaginaire s'invente...) »

Médiathèque – Espace Culturel  
Robert Hossein

#### Du 7 au 13

Semaine Bleue  
*Centre Social*

#### Samedi 12

**De 9h30 à 18h**

► Foire aux livres  
Médiathèque – Espace Culturel  
Robert Hossein

► « Tout un art »

Exposition des artistes locaux  
dans le cadre des portes ouvertes  
des ateliers d'artistes  
Médiathèque – Espace Culturel  
Robert Hossein

#### À partir de 19h

► Spectacle solidaire  
Espace Culturel Robert Hossein

#### Judi 17 de 9h à 16h

Journée du refus de la misère  
CCAS

#### Samedi 19 de 9h à 11h

Nettoyage d'automne

#### Dimanche 20 de 8h à 12h30

Don du sang  
Salle des fêtes Francis Bouquet

#### Vendredi 25 à 19h

Cérémonie des nouveaux habitants  
Hôtel de Ville

#### Samedi 26 de 16h à 20h

Caou'ween parc - Prés de la ville  
*Centre Social*

### NOVEMBRE

#### Du mercredi 5 au samedi 30

Exposition « Les Marionnettes »  
Médiathèque – Espace Culturel  
Robert Hossein

#### Mardi 5 à 20h

« Gargantua » - Théâtre  
Espace Culturel Robert Hossein

#### Vendredi 8 à 20h

Festival Conteur en campagne  
"Le Voyage d'Ulysse"  
*Centre Social Stéphane Hessel*

#### Dimanche 10

Dépôt de gerbe  
Journée anniversaire de l'Armistice  
de la Guerre 1914-1918  
Square Serlooten

#### Lundi 11

► Commémoration de la victoire  
et de la paix, hommage à tous les  
morts pour la France  
► Inauguration d'une stèle en  
mémoire des soldats indiens morts  
lors de la 1<sup>ère</sup> Guerre Mondiale

#### Vendredi 15 à 20h

Képa - Blues  
Espace Culturel Robert Hossein

#### Nuit du 16

Nuit des Aubades  
*Harmonie Municipale de Merville*

#### Dimanche 24

Fête de Sainte Cécile  
Eglise Saint Pierre et salle des Fêtes  
Francis Bouquet  
*Harmonie Municipale de Merville*

#### Vendredi 29 à 20h

Roukiata Ouedraogo - Humour  
Espace Culturel Robert Hossein

### DÉCEMBRE

#### Du mardi 3 décembre au 4 janvier

Exposition : « Noël au Japon »  
Médiathèque – Espace Culturel  
Robert Hossein

#### Judi 5

Dépôt de gerbe  
Journée nationale d'hommage aux  
morts pour la France pendant la  
guerre d'Algérie, des combats de  
Tunisie et du Maroc  
Espace du Souvenir – Place Bruël

#### Vendredi 6 et samedi 7

Téléthon  
Salle Janine et Michel Raekkelboom

#### Dimanche 8

Fête de Sainte Barbe  
Eglise Saint Pierre et salle des  
Fêtes Francis Bouquet  
Amicale des Sapeurs Pompiers





Depuis le 1<sup>er</sup> septembre 2019, les communes sont entrées en période électorale, pendant laquelle toute communication pouvant être identifiée comme promotionnelle, vis-à-vis du maire ou de l'action de la municipalité, est prohibée. C'est pourquoi, les élus ont décidé ensemble, lors du conseil municipal du 25 juin 2019, de suspendre l'éditorial ainsi que la tribune pendant les six prochains mois.

Le service communication a pour rôle de veiller à l'échange et au partage d'informations d'utilité publique, ainsi qu'au maintien du lien social, notamment via la publication du magazine municipal.

Dans cette nouvelle édition, vous découvrirez un magazine axé sur l'importance de la jeunesse au cœur d'une ville : un dossier d'actualité consacré au Projet Educatif De Territoire (p. 7) mais aussi le portrait d'un jeune artiste Mervillois en devenir (p.11) ou encore l'accès à la culture à tout âge (Abonnez-vous ! p.16) ...

Vous y trouverez également des informations sur la maison de santé pluridisciplinaire « Le Colibri », les travaux sur la commune et le programme des commémorations des 10 et 11 novembre. Les petits Mervillois sont attendus en nombre pour se joindre à un grand défilé riche en couleurs...

Le service communication vous souhaite une très belle lecture !



**AGENDA**  
P2



**QUOI DE NEUF**  
P4-5-6



**DOSSIER**  
P7-8-9-10



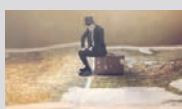
**PORTRAIT**  
P11



**JE CONSOMME LOCAL**  
P12-13



**TRAVAUX**  
P14-15



**CULTURE**  
P16



**BIEN ÊTRE**  
P17



**INTERCOMMUNALITÉ**  
P18



**EN IMAGES**  
P19-20-21-22



**ÉTAT-CIVIL**  
P23

Édition : Ville de Merville  
 Directeur de publication : Joël Duyck  
 Conception et rédaction : Service communication de la ville  
 Photographies : Service communication de la ville - Images Shutterstock  
 Impression : Imprimerie Delezenne  
 N°63 octobre 2019  
 ISSN : 0999-8357

# QUOI DE NEUF ?

**DU NOUVEAU !**

## ENTRÉE DU CCAS RUE DES CAPUCINS À COMPTER DU 1<sup>ER</sup> OCTOBRE



Après des travaux d'accessibilité et de réagencement des locaux, le CCAS modifie son entrée et accueille tout public dans des conditions optimales : l'ouverture du CCAS se fera désormais par

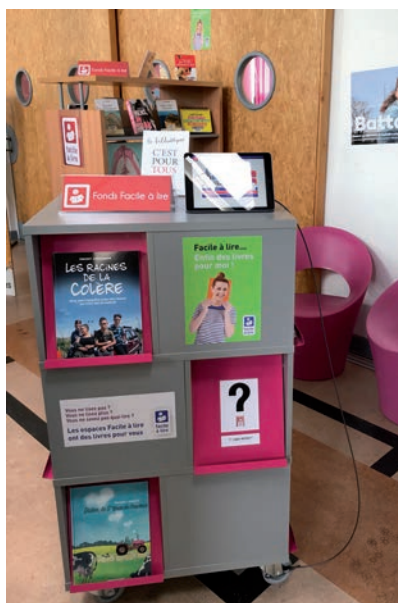
la rue des Capucins. La vidéo-protection, installée dans la rue, assure la sécurité de tous. La grande vitrine vous permet de connaître l'ensemble des services proposés par la structure.

**DIDER VASSEUR,**  
**DIRECTEUR**  
DE SAINT-ROBERT

Il y a quelques semaines, Didier Vasseur a fait sa rentrée au collège Saint-Robert. Âgé de 55 ans, il prend là son troisième poste de direction d'un établissement scolaire. Il a commencé sa carrière dans l'enseignement catholique en 1986 et cette rentrée dans la cité du Caou sera sa treizième année en tant que chef d'établissement.

**Ses projets ?** Mettre l'accent sur l'écologie en essayant d'obtenir le label d'éco-collège, développer la linguistique, renforcer le travail en groupes restreints...

## "FACILE À LIRE" À LA MÉDIATHÈQUE !



Un nouvel espace attrayant et clairement identifié a vu le jour à la médiathèque : « Facile à Lire ».

Le « Facile à lire » vise en priorité les adultes en situation d'illettrisme ou d'apprentissage de la langue française, les adultes sans pratique de lecture ou ayant perdu l'habitude de lire, et les personnes en situation de handicap (dyslexie, déficience cognitive). Mais les lecteurs assidus trouvent aussi un grand intérêt dans les sélections proposées. Ce fonds est destiné à l'ensemble des publics et acteurs du territoire.

### Qu'est-ce qu'un Fonds "Facile à Lire" ?

C'est une sélection de livres actuels, accessibles dans leur forme et simples dans leur contenu. Ils sont sélectionnés sur des critères d'accessibilité et de lisibilité.



**Flandre Lys**  
COMMUNAUTÉ DE COMMUNES

Des animations régulières seront mises en place. Cette offre de lecture « Facile à lire » est une 1<sup>ère</sup> pierre posée par le réseau l'Esperluette dans la lutte contre l'illettrisme.



## JENNIFER DE TEMMERMAN À MERVILLE POUR PRÉSENTER L'AGENCE NATIONALE DE LA COHÉSION DES TERRITOIRES

Une réunion de présentation de l'Agence Nationale de la Cohésion des Territoires a eu lieu le jeudi 12 septembre 2019 en mairie. Cette agence, créée par la loi du 22 juillet 2019, regroupe trois entités :

- le commissariat général à l'égalité des territoires (CGET) ;
- l'établissement public national d'aménagement et de restructuration des espaces commerciaux (Epareca) ;
- l'agence du numérique (pour ses volets déploiement du très haut débit) ;

Cette agence, à guichet unique, est au service de porteurs de projet (ex.: association inter-générationnelle) et des territoires. Le préfet aura à charge



de réunir les acteurs nécessaires à la mise en œuvre du projet.

### Ses missions principales :

- conseiller et soutenir les collectivités territoriales dans la conception et la mise en œuvre de projets dans le respect des compétences de chacun (régions, départements, communes) ;

- développer les usages du numérique (ex. : lutter contre la fracture du numérique) ;
- informer les porteurs de projets dans leur demande de subvention au titre des fonds européens et coordonner l'utilisation de ces fonds ;
- piloter des programmes nationaux sur le territoire.

### PENSEZ-Y !



**Samedi 19 octobre de 9h à 11h**

Deux fois par an, la commune organise un grand nettoyage de saison. Les habitants répondent régulièrement présents, les petits comme les grands. Un excellent moyen de sensibiliser les plus jeunes et les moins jeunes aux bons gestes pour la planète.

Sur inscription à l'accueil de la mairie ou à [contact@ville-merville.fr](mailto:contact@ville-merville.fr).

Une place de cinéma sera offerte à chaque participant.



### ET LA VILLE REVÊT SES HABITS DE LUMIÈRE...

Chaque Mervillois est invité à participer à la mise en valeur de la ville en illuminant ou décorant son jardin, sa façade, sa vitrine, sa fenêtre pour les fêtes de fin d'année... Un jury passera entre Noël et Nouvel An pour apprécier les efforts de chacun. Lors d'une réception en janvier, tous les participants seront récompensés.

Inscription à partir du 18 novembre (bulletin et règlement disponibles en mairie ou sur [www.ville-merville.fr](http://www.ville-merville.fr)). La date limite d'inscription est fixée au 16 décembre 2019.

### Save the date

Le réveillon solidaire aura lieu le **samedi 28 décembre 2019** à partir de 19h. Destiné aux Mervillois bénéficiaires des associations ou du Centre Communal d'Action Sociale, ce réveillon permet de terminer l'année en partageant un moment chaleureux.

**Renseignement :** CCAS ☎ 03.28.50.35.60 / ✉ [ccas@ville-merville.fr](mailto:ccas@ville-merville.fr)

## L'EHPAD LÉON DUHAMEL, UNE RÉSIDENCE À TAILLE HUMAINE

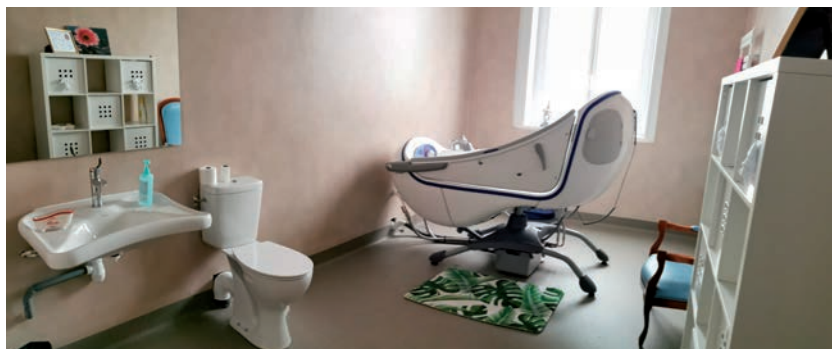
Entourée d'un grand jardin arboré, la résidence Léon Duhamel dispose de 64 lits pour les personnes âgées dépendantes en perte d'autonomie (36 chambres simples et 14 chambres doubles équipées). La richesse de l'établissement vient de la qualité d'accompagnement proposée par une équipe dynamique et chaleureuse d'une cinquantaine de personnes. Les résidents apprécient la cuisine faite en interne. Leur linge est entretenu sur place.

Tout au long de l'année, les résidents bénéficient d'animations et de sorties. Cet été, ils ont ainsi pu aller à la pêche ou au Mont Noir. Tous les mercredis, ils participent à un atelier

théâtre animé par Raphaël Larroque qui conclut l'année par un spectacle offert aux écoles, aux autres résidents et aux EHPAD des alentours. L'équipe de bénévoles du CAOUMM est aussi très présente et propose des spectacles aux anniversaires.

Récemment, l'établissement a fait l'objet de deux aménagements thérapeutiques permettant d'améliorer le confort d'accueil des résidents : une baignoire multi-sensorielle et une cuisine à hauteur variable qui permet aux résidents de préparer des repas comme à la maison.

Plus d'informations :  
03.28.42.81.33  
(visites sur RDV)



### SERVICE DE NUIT POUR LA POLICE MUNICIPALE

Pour renforcer la sécurité, la prévention et la médiation sur le terrain, la Police Municipale a assuré, pour la 2<sup>ème</sup> année consécutive, un service de nuit pendant les mois de juillet et août. Cet été, pas moins de 35 interventions en tous genres ont été recensées. Celles-ci ont été effectuées soit par le biais d'un constat d'infraction, suite à l'appel d'un administré, soit sur demande de la gendarmerie.

#### Types d'interventions :

- ▶ Stupéfiants
- ▶ Vitesse
- ▶ Dégradation
- ▶ Tapage nocturne
- ▶ Accident, délit de fuite
- ▶ Découverte de chiens abandonnés
- ▶ Ivresse sur la voie publique
- ▶ Conduite sous l'emprise de l'alcool
- ▶ Présence de véhicule suspect
- ▶ Surveillance bâtiment
- ▶ Défaut d'éclairage cycliste

Les agents municipaux ont également effectué une surveillance aux domiciles des vacanciers avec l'Opération Tranquillité Vacances et assuré une présence accrue aux Prés de la Ville ouvert jusqu'à 2h.



LE PROJET ÉDUCATIF DE TERRITOIRE (PEDT)  
L'AVENIR DE CHAQUE ENFANT  
EST EN JEU !



L'alliance éducative au service de la réussite de l'enfant et du jeune est un véritable enjeu : permettre à chaque enfant d'apprendre dans de bonnes conditions, mais aussi grandir, s'épanouir, découvrir et agir dans sa ville. La commune a rédigé son PEDT 2019 – 2022, un acte fondateur de la préoccupation partagée entre parents, associations et professionnels de l'éducation. On vous détaille les grandes lignes.





### L'éducation partagée : une priorité !

Le PEDT permet, dans une dynamique de concertation, de mobiliser les acteurs éducatifs du territoire dans le respect de leurs compétences et d'assurer la continuité, la complémentarité et la qualité de leurs interventions sur l'ensemble des temps de vie de l'enfant.

### Elève et citoyen

Le nouveau PEDT renforce les complémentarités de l'action

éducative au profit d'un public plus large et étoffe ses thématiques de travail. Avec ce nouveau cadre de référence, l'alliance éducative mervilloise dispose d'un outil plus que jamais adapté au service d'une ambition : l'épanouissement et la réussite éducative des jeunes mervillois.

### Un PEDT, c'est quoi ?

Il s'agit d'un document co-construit avec des partenaires. C'est un outil de collaboration

locale qui permet de proposer un parcours éducatif cohérent et de qualité avant, pendant et après l'école.

### Un PEDT, pourquoi ?

L'objectif du PEDT est de mobiliser toutes les ressources du territoire afin de garantir la continuité éducative entre les projets d'école et les activités proposées aux enfants en dehors du temps scolaire. Il doit permettre d'organiser des activités périscolaires complétant le service public d'éducation.

## Les thématiques prioritaires

#### Mettre en place un plan d'action favorisant l'ouverture au Monde et aux autres

- ▶ Travailler sur la notion de mobilité dès le plus jeune âge
- ▶ Améliorer la prise en charge des publics à besoins éducatifs spécifiques (sensibilisation au handicap)
- ▶ Favoriser l'ouverture artistique et culturelle
- ▶ Favoriser l'ouverture au Monde et aux autres par le voyage
- ▶ Réduire les inégalités par la lutte contre la fracture numérique

#### Accompagner les enfants, les jeunes et leurs familles dans leur parcours scolaire

- ▶ Se connaître et se reconnaître pour travailler en complémentarité
- ▶ Conforter les actions passerelles
- ▶ Associer les parents dans le cadre d'une réelle coéducation
- ▶ Accompagner l'enfant et ses parents tout au long de la scolarité
- ▶ Favoriser les projets communs d'éducation entre les partenaires
- ▶ Mieux accompagner les adolescents vers leurs envies scolaires et professionnelles

#### Construire des actions permettant aux enfants et aux jeunes de devenir acteur et citoyen

- ▶ Favoriser l'expression des enfants
- ▶ Accompagner l'enfant et le jeune dans son parcours citoyen
- ▶ Favoriser la prise d'initiatives des jeunes

#### Développer des actions peri et extra scolaires de qualité accessibles à tous

- ▶ Améliorer la qualité et la continuité des différents temps de l'enfant
- ▶ Poursuivre la démarche qualité du « plan Mercredi »
- ▶ Accompagner une offre de loisirs adaptée aux enfants et aux besoins des familles
- ▶ Mieux répondre aux besoins éducatifs des adolescents

## Évaluation et évolution du PEDT

Les modalités d'évaluation du projet ont été définies dans le PEDT : évaluation annuelle, focus sur des dispositifs, thématiques (sous forme d'enquêtes), évaluation globale en fin de projet.

### Les partenaires

#### Partenaires institutionnels

La ville de Merville, le CCAS de Merville, le Centre Social de Merville, l'Éducation Nationale, la CAF, le Conseil Départemental, l'État, la Direction Départementale de la Cohésion Sociale, le Centre Régional de l'Information Jeunesse...

#### Partenaires associatifs

Toutes les associations et les clubs sportifs, les associations culturelles et environnementales, les associations de parents d'élèves des différents établissements scolaires de la commune...

#### Autres partenaires

La Communauté de Communes Flandre Lys, la Ligue de l'Enseignement, la Fédération des Centres Sociaux, l'Agence Nationale pour les Chèques Vacances (ANCV), la Mission Locale, le Service Local de l'Emploi...

Le nouveau PEDT 2019-2022 s'inscrit dans le prolongement du précédent mis en place lors de la réforme des rythmes scolaires. Il a été validé à l'unanimité lors du conseil municipal du 25 juin 2019.



## Le "plan Mercredi" : une continuité éducative


Pratiquement toutes les communes sont repassées à la semaine de quatre jours. Le "plan Mercredi" a été mis en place pour proposer aux enfants un éventail d'activités périscolaires le mercredi. Il concerne les enfants scolarisés de la maternelle au CM2.


Les activités proposées en lien avec l'école et les structures de loisirs peuvent être culturelles, environnementales, sportives...


Côté financement, le "plan Mercredi" se traduit par une hausse de la contribution de la CAF à 1€/heure par enfant, contre 0,54€.


### Ce qui existe aujourd'hui (sur le temps scolaire)

 ▶ Apprentissage de la lecture (Médiathèque) ;

 ▶ Art et culture : Arts plastiques ; école de musique ; école de théâtre et l'Espace Culturel Robert Hossein ;

 ▶ Intervenant sportif pour les classes de primaire ;

 ▶ Numérique (salle informatique dans chaque établissement public, Espace numérique à la Médiathèque) ;

 ▶ Sensibilisation et prévention par le Centre Social, la PMI, la CPAM, la CCFL, la police municipale selon les thématiques.

### Ce qui existe aujourd'hui (hors temps scolaire)

▶ Le périscolaire (sur les 4 jours d'école) ;

▶ Le Lieu d'Accueil et de Loisirs de Proximité (LALP), pour que les 12/17 ans puissent s'épanouir et entrer progressivement dans la vie d'adulte ;

▶ Les cours de solfège et d'instruments proposés par l'école municipale de musique et la possibilité d'entrer dans l'Harmonie municipale ;

▶ Les cours de théâtre proposés par l'école municipale de théâtre ;

▶ Un espace sonothèque, ludothèque et numérique à la médiathèque ;

### Les actions du Centre Social

▶ Le Contrat Local d'Accompagnement à la Scolarité (CLAS). Toutes les écoles primaires bénéficient d'un accompagnement de l'enfant avec les parents dans son parcours scolaire. Ce dispositif est également proposé aux collégiens sur la partie numérique et l'orientation scolaire et professionnelle ;

▶ Le « plan Mercredi » ;

▶ Les accueils de loisirs des vacances scolaires selon 4 items : Sports / Arts et culture / Nature / Sciences et découverte ;

▶ Les mini séjours pendant les vacances d'été ;

▶ Les associations mervilloises ;

▶ Les ateliers enfance-jeunesse ;

▶ Les sorties jeunesse travaillées avec les 12 à 17 ans ;

▶ L'aide au volontariat : les 16/17 ans donnent de leur temps sur des projets en adéquation avec les besoins de la commune ;

▶ Les chantiers jeunes bénévoles permettent de remettre sur pied des jeunes déconnectés du quotidien ou en décrochage scolaire ;

▶ La Mission Locale aide, renseigne, oriente et accompagne les jeunes à partir de 16 ans sur leur parcours scolaire, professionnel et l'aide à la recherche de l'emploi ;

▶ Le Point Information Jeunesse (PIJ) renseigne et accompagne les différents publics ;

▶ Les actions de terrain et animations de quartier permettent d'être au plus près des jeunes, de discuter, de les informer, de les orienter vers des professionnels ;

▶ Un soutien à la scolarité grâce aux professionnels qui aident les parents en difficulté avec leur(s) enfant(s) ;

▶ Les ateliers et sorties parents/enfants permettent aux parents et à l'enfant de passer des moments complices et agréables.





## AMAURY MAYAYA, LE PETIT GÉNIE DU BREAKDANCE

À seulement 17 ans, Amaury a décroché son BAC économique et social avec mention "Très bien" et ses premiers cachets comme professionnel dans le monde de la danse.

Amaury Mayaya fait du breakdance depuis 10 ans. Il a commencé avec Gaëtan Réant et Originale Conception. Depuis 5 ans, il a rejoint également l'équipe « Tribu sans Issue », à Aire-sur-la-Lys. Un amour de la danse qu'il partage aussi avec sa sœur, également dans la compagnie mervilloise.

Si à cette époque, il dansait environ 10 heures par semaine, avec les études, il a dû réduire à 5/6 heures. « *Mais cette année, étant en Licence à l'Université de Villeneuve d'Ascq, j'ai un peu plus de temps libre et donc je vais refaire plus d'heures !* » Un apprentissage du break, qu'il développe aussi en participant à des battles qui l'ont emmené jusqu'en Slovénie !

Cet été, il a été invité par la compagnie professionnelle Racines Carrées en résidence CLEA (Contrat Local d'Éducation Artistique) sur le territoire à participer à trois événements, dont deux à Lestrem.

### QUESTIONNAIRE DE PROUST

- ▶ **Ta vertu préférée ?** La patience, même si je n'en ai pas vraiment. Je suis une vraie boule d'énergie.
- ▶ **La qualité que tu préfères chez les autres ?** Ceux qui ont la notion de partage.
- ▶ **Ce que tu apprécies le plus chez tes amis ?** Le partage.
- ▶ **Ton principal défaut ?** Trop tête. Même avec une tendinite, j'ai continué les entraînements.
- ▶ **Ton occupation préférée ?** Le breakdance.
- ▶ **Ton rêve ?** Devenir danseur professionnel, voire créer ma propre compagnie plus tard et pourquoi pas danser pour des artistes, dans des films...
- ▶ **Une grande satisfaction ?** Mes premiers pas dans le monde professionnel de la danse mais aussi les premiers cours que je donne cette an-

née et mes premières prestations avec la compagnie professionnelle Racines Carrées.

- ▶ **Ton héros dans la fiction ?** Obito (dans Naruto héros de manga).
- ▶ **Ton chanteur préféré ?** Josman.
- ▶ **Ce que tu détestes par dessus tout ?** Attendre.
- ▶ **Ce que tu aimes par dessus tout ?** Danser.
- ▶ **Le don que tu aimerais avoir ?** Être invisible.
- ▶ **Tes meilleurs soutiens ?** Ma famille m'a toujours encouragé et supporté afin de suivre ma voie, en particulier ma mère, mais aussi mes entraîneurs (Gaëtan, Krime, PaPaw).
- ▶ **Ta devise ?** Toujours croire en ses rêves, si on se donne les moyens de les réaliser.
- ▶ **Ton état d'esprit du moment ?** Complètement positif par rapport à tout ce qui m'arrive. Tout s'accélère avec la danse en ce moment...

# JE CONSOMME LOCAL

## Nouvelles activités économiques

### CROC'AFFAIRES

L'enseigne CROC AFFAIRES, créée par Grégory Védé, vient de voir le jour à Merville, à côté d'Aldi.

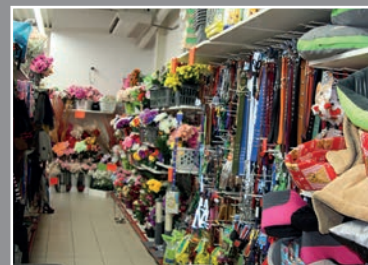
Spécialisée dans l'aménagement et la décoration intérieurs et extérieurs de votre maison, on y trouve du pratique : produits d'entretien, petit électroménager, vaisselle, rideaux, linge de lit et de maison, art de la table, peinture, bricolage... les rayons de décoration intérieure varient selon la période.

Le tout à petit prix. L'enseigne vous fait aussi profiter de des-tockage.

Ouvert du lundi au samedi de 9h à 12h et de 14h à 18h30

Grégory Védé  
36, rue Robert Duhamel  
Parking Aldi

☎ 03.61.45.24.27



Croc'Affaires

### EXPRESS WASH

Une station de lavage pour les véhicules a vu le jour en face du parking de Super U.

Deux cabines de lavage manuel sont à votre disposition, ainsi qu'un portique muni d'un rouleau automatique. Vous y trouverez également un aspirateur et un gonfleur. Soucieux de l'environnement, les produits utilisés sont uniquement des produits bio.

Paiement en jetons, carte ou espèces.

Ouvert 7j/7 et 24h/24

Frédéric Roussel  
104, route d'Estaires



Express Wash

### MIKIRI TATTOO

Salvatore, passionné par le monde du tatouage, a ouvert son salon, « Mikiri Tattoo ». Spécialisé dans la création de tatouages Japonais anciens, il peut aussi vous proposer un tatouage qui vous correspond. Il vous suffira de décrire vos envies qui seront pour lui source d'inspiration. Des journées « petit tatoo » sont régulièrement proposées.

Sur RDV du lundi au samedi sauf le mercredi

Salvatore Lanza  
5, rue de la Rose

☎ 07.50.48.54.67

✉ mikiritattoo@gmail.com



Mikiri Tattoo

### SENLECQUES ANTIQUES

Passionnés par les objets anciens, Mélanie et Matthieu récupèrent des objets anciens ou vintage de toutes sortes : vaisselle, meubles, chaises... Ils les rénovent afin de les vendre ou les laissent « dans leur jus ». Vous pouvez chiner et trouver des pépites dans leur brocante couverte, qui évoluera en café-brocante. Leur but est aussi d'éviter la surconsommation et montrer qu'il est possible de s'équiper avec peu d'argent et donner une seconde vie aux objets. Si vous avez un grenier à débarrasser, c'est la bonne adresse !

Ouvert le samedi de 9h à 15h

Matthieu Senlecques et  
Mélanie Evrard

38, rue Duhamel Liard

☎ 06.98.54.87.60



Senlecques Antiques



Felicia d'Almeida  
Elodie Leperlier (remplaçante)

#### FELICIA D'ALMEIDA

Infirmières Diplômées d'Etat, Felicia d'Almeida et sa remplaçante Elodie Leperlier se tiennent à votre disposition pour tous soins infirmiers. Après huit années d'expérience en région parisienne, Felicia est revenue s'installer dans le Nord. Avec Elodie, elles assurent une continuité de soins 7 jours sur 7 et se déplacent sur Merville et les environs. Elles assurent les soins à domicile ou à leur cabinet sur rendez-vous.

Felicia d'Almeida et Elodie Leperlier  
52, rue du Général de Gaulle  
☎ 06.44.06.99.57



Sabrina coach bien-être

#### SABRINA COACH BIEN-ÊTRE

Membre indépendant Herbalife, Sabrina vous reçoit dans son cabinet afin de vous coacher sur la perte de poids, la prise de masse musculaire, la remise en forme ou encore des soins du visage. Elle vous conseillera les produits qui vous correspondent et assurera un suivi pour parvenir à votre objectif. Un bilan personnalisé est offert. Elle anime également des ateliers soins du visage. N'hésitez pas à prendre contact !

Sabrina Saint-Requier  
148, rue de Cassel  
☎ 06.68.47.51.98  
Sur rendez-vous



Grand Optical

### Reprise d'activité

#### GRAND OPTICAL

L'heure de la retraite ayant sonné pour Monsieur Bajoux, c'est la Mervilloise Valérie Hujeux qui a repris le magasin. L'enseigne laissera la place à « Grand Optical » prochainement, ce qui permettra des nouveautés au sein de la boutique. De nouvelles marques, plus de services, des avantages liés au réseau, des garanties supplémentaires ainsi que des périodes d'offres promotionnelles. Au niveau de l'équipe, pas de changement pour vous servir !

Ouvert du mardi au samedi  
de 9h à 12h et de 14h à 19h  
Valérie Hujeux  
1, place de la Libération  
☎ 03.28.42.80.78  
✉ [optique.merville@grandoptical.com](mailto:optique.merville@grandoptical.com)  
[www.grandoptical.com](http://www.grandoptical.com)

### NOUVEAUX COMMERCES

Vous êtes un nouveau commerçant ou une nouvelle entreprise à Merville ? Faites-vous connaître ! Prenez contact avec la mairie à [com@ville-merville.fr](mailto:com@ville-merville.fr) et paraissez dans le prochain Merville Infos.

### Mes commerçants mervillois

#### Le site [www.mescommercantsmervillois.fr](http://www.mescommercantsmervillois.fr) est fait pour vous !

Avec le credo « Je consomme local », ce site vous permet de créer votre page avec la description de votre activité et vos coordonnées et également de faire paraître vos offres promotionnelles en page d'accueil. Profitez-en ! Prenez contact avec la mairie à [com@ville-merville.fr](mailto:com@ville-merville.fr).





# AMÉLIORER MON CADRE DE VIE

## ... CÔTÉ CCFL

Dans le cadre de sa politique d'aménagement de l'espace et de la voirie, la Communauté de Communes Flandre Lys a réalisé plusieurs chantiers sur Merville.



### Travaux de réfection de voirie et des trottoirs

Au niveau du rond-point rue du Docteur Rousseau, rue de l'Aérodrome et rue de la Prairie.

### Parking rue des Fondeurs

Création d'un nouveau parking visant à augmenter le nombre de places de stationnement pour les employés de Staub mais aussi d'Atlantic. Les usagers du stade Charles Rattet et de la salle Yann Lapiere pourront également utiliser ce nouvel espace de stationnement. Une liaison se fera par une passerelle au dessus de la Bourre.

## ... CÔTÉ ENVIRONNEMENT



### Jeux aux Jardins de Flandre

Un espace de jeux pour enfants et un terrain de pétanque ont été installés par les services techniques. Merci de respecter cet équipement.



### Halte nautique

Les travaux continuent du côté de la future halte nautique : mise en sécurité de l'écluse du Pont de Pierre et nettoyage des abords par les services techniques.

## ...CÔTÉ VOIRIE

### Route d'Hazebrouck

Création et réfection du trottoir à l'angle de la route d'Hazebrouck et l'ancien chemin d'Hazebrouck au lieu-dit l'Oiseau perdu. Les travaux ont consisté en l'élargissement du trottoir avec busage du fossé et pose d'abris de bus de chaque côté de la route. Ces travaux ont été réalisés pour améliorer la sécurité mais aussi la qualité de l'entrée de la ville, comme ceux route d'Estaires.



### Rue Victorine Deroide

Les enrobés ont été refaits ainsi que les trottoirs près de la Maison Diocésaine d'Accueil.



### Ancien arsenal

Un parking provisoire a été réalisé en lieu et place de l'ancien arsenal des pompiers, à côté de la salle des fêtes Francis Bouquet.



### Assainissement

Travaux de rénovation de l'assainissement rue Bournoville.

## CÔTÉ BÂTIMENTS...



### Salle Pierre Sizaire

Les parois ont été remplacées.

## CÔTÉ ÉCOLES...



Une fois les classes et les cours de récréations désertées par les élèves mervillois, les services techniques ont pu investir les lieux pour effectuer quelques travaux de rafraîchissement dans les écoles. Parmi les chantiers de l'été : changement de sols, nouvelles peintures, plomberie... Quant à l'école Louis Pergaud, des films adhésifs ont été posés aux fenêtres ainsi que de nouveaux stores automatisés pour un meilleur contrôle de la chaleur dans les locaux. Il ne reste maintenant plus qu'aux enfants, et aux parents, de prendre soin au quotidien des infrastructures !

Les travaux pour l'arrivée de la fibre numérique avancent. L'armoire principale a été implantée sur le parking du cimetière, rue Ferdinand Capelle.



# CULTURE

Faites votre choix !

La nouvelle saison de l'Espace Culturel Robert Hossein est lancée ! Une fois de plus, de nombreuses surprises vous attendent. Prenez le temps de vous offrir des moments de partage avec les artistes qui se produiront sur notre scène et rejoignez-nous ! Au programme, des têtes d'affiche telles que Jarry ou Sheila mais surtout une sélection de coups de cœur à découvrir absolument !

## Parlons théâtre !

### Gargantua

Théâtre

**Mardi 5 novembre à 20h**

L'histoire et la vie de Gargantua, le fameux géant aux insatiables et démesurés appétits en tous genres, les fabuleuses péripéties des guerres Picrocholines et surtout une large tranche de rire et de grivoiseries. Attention, chastes oreilles s'abstenir !



## Une pointe d'humour et de fantaisie !

### Roukiata Ouedraogo

Humour

**Vendredi 29 novembre à 20h**

Roukiata conte avec dérision et auto-dérision son parcours, riche en péripéties. Chacune de ses aventures est l'occasion d'une réflexion drôle et délicate sur les décalages culturels entre la France et l'Afrique.



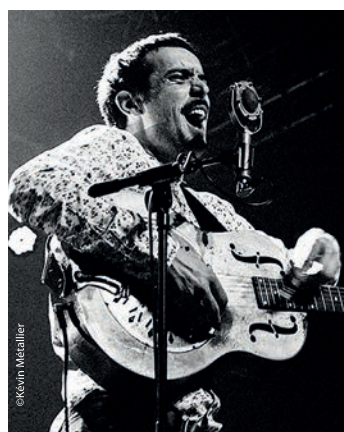
## Une échappée en musique !

### Képa

Blues

**Vendredi 15 novembre à 20h**

Le Bayonnais a plusieurs cordes à son arc ! Il réalise ses clips, ses pochettes d'album et il est aussi skateur professionnel depuis 15 ans. Mais le dos foutu, il se lance corps et âme dans la guitare et la composition. À écouter absolument !



## Le bon plan, c'est l'abonnement !

Profitez d'un tarif avantageux et du choix de vos places à l'avance, en vous abonnant à la saison culturelle.

Renseignement : [cinema@ville-merville.fr](mailto:cinema@ville-merville.fr)  
ou 03.28.42.07.56

Retrouvez la programmation complète sur le site [www.culturemerville.fr](http://www.culturemerville.fr)







## Les professionnels de santé

### Maison de santé pluridisciplinaire

Après plusieurs mois de travaux, le Colibri a fait son nid place Bruël. Ce projet privé a été mené par le Docteur Géry Afchain. Ouverte depuis le 1<sup>er</sup> juillet 2019, cette nouvelle maison médicale accueille actuellement 19 professionnels de santé.

**570m<sup>2</sup>** Surface de la maison  
**13** Salles de consultation  
**19** Praticiens

Maison de Santé Pluridisciplinaire "Le Colibri"  
 6 place Bruël  
 59660 MERVILLE  
 Tél. 03.28.40.07.35

#### Médecins généralistes

**Docteur Géry AFCHAIN**  
 Consultations sans RDV tous les matins, sauf le jeudi. Sur RDV le jeudi matin et tous les après-midis, sauf mardi et samedi après-midi.

**Docteur Aïcha BIHYA**  
 Consultations sur RDV tous les jours, sauf le mardi, mercredi, jeudi matin et lundi, vendredi et samedi après-midi.

**Docteur Charlotte BAILLEUL**  
 Consultations sur RDV tous les jours, sauf le mardi et le samedi après-midi et le jeudi matin.

#### Infirmier(e)s

**Sabine DEPUYDT, Nathalie DES-CAMPS, Caroline LEFEBVRE, Claire POSALA (Remplaçantes : Gwendoline CARLIER et Sabrina DELSERT)**  
 03.28.43.52.20 – Permanences sans RDV : du lundi au samedi de 8h30 à 10h et le dimanche de 9h15 à 9h30.

**Cécilia DEZETTER, Christophe LAGAE, Jean-Rémi MAYOLLE (Remplaçante : Aurélie Cousin)**  
 03.28.48.65.37 – Permanences sans RDV : du lundi au samedi de 9h à 10h et du lundi au vendredi de 14h à 15h.

#### Kinésithérapeutes

**Pascal VITTU et Marc WOICIECHOWSKI**  
 Sur RDV au 03.28.42.80.90

#### Ostéopathes

**Guillaume DELAHAYE**  
 Sur RDV au 06.74.40.50.48

**Dahlia LENGLAINE-IBRAHIM**  
 Sur RDV au 06.59.79.47.49

#### Sage-femme

**Magali BAILLEUL**  
 Sur RDV au 06.14.67.63.25

#### Pédicure-podologue

**Romain HUXLEY**  
 Sur RDV au 07.78.81.14.13

#### Orthophoniste

**Justine DEBAY-LEGRAND**  
 Sur RDV au 03.28.43.90.84

#### Sophrologue

**Caroline LENGLART**  
 Sur RDV au 06.16.73.24.80

#### Sexothérapeute / thérapeute de couple / hypnothérapeute

**Sophie HEMELSOET**  
 Sur RDV au 06.25.17.48.15

# INTERCOMMUNALITÉ

## Imaginons ensemble notre ville de demain...

Le Schéma de COhérence Territoriale (SCoT) de Flandre et Lys fédère deux communautés de communes, la CCFI (Flandre Intérieure) et la CCFL (Flandre Lys), regroupant plus de 140 000 habitants. Il s'étend sur un territoire de 756 km<sup>2</sup> répartis sur les départements du Nord et du Pas de Calais.

### Définition du SCoT

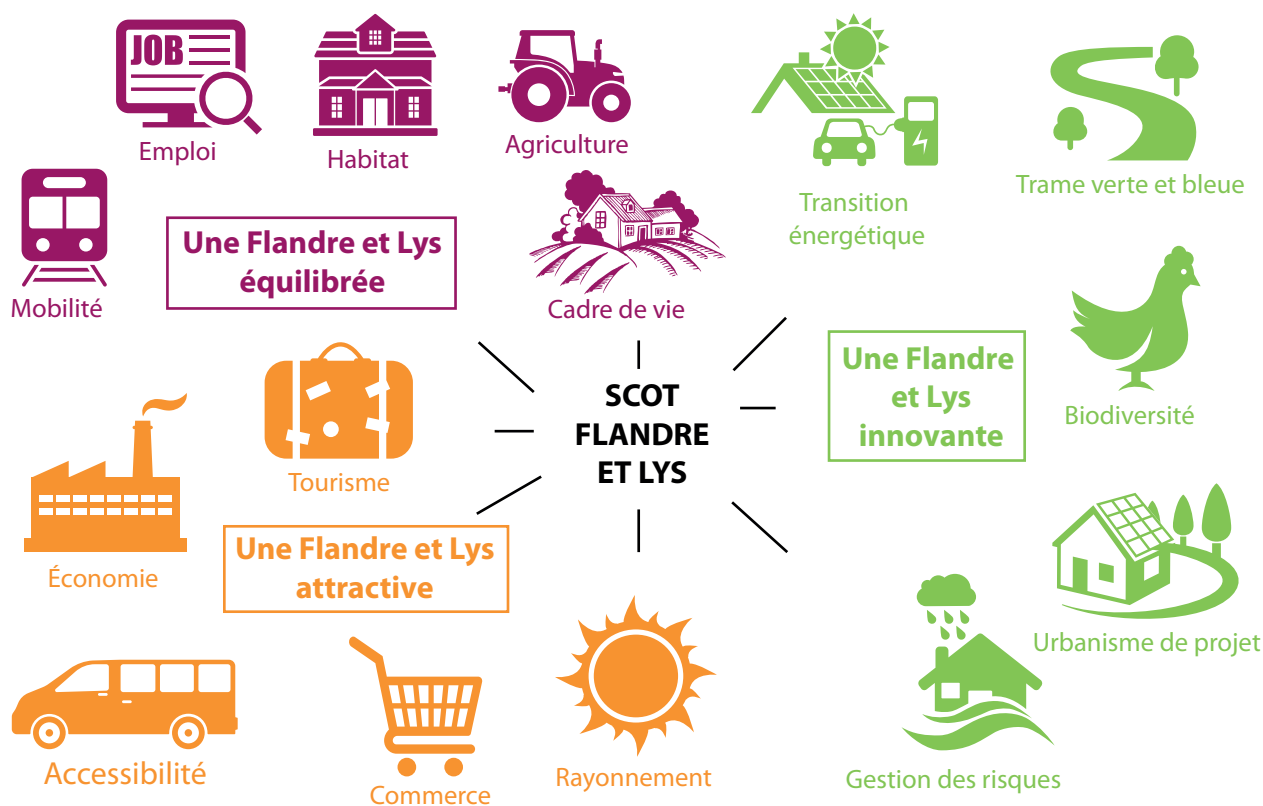
Le SCoT est un document d'urbanisme instauré par la loi Solidarité et Renouvellement Urbain du 13 décembre 2000, qui détermine, à l'échelle de plusieurs communes ou groupements de communes, un projet de territoire. Il vise à mettre en cohérence l'ensemble des politiques notamment en matière d'habitat, de mobilité, d'aménagement commercial, d'environnement et de paysage. En clair, il s'agit d'orientations pour urbaniser la Flandre de demain sans la dénaturer...

### Qui a élaboré le SCoT ?

Le SCoT Flandre et Lys a été élaboré ces trois dernières années sous l'égide des élus, en collaboration avec les communes et les intercommunalités, enrichi des contributions des habitants, des associations et des experts ainsi que des personnes publiques associées.

Il a été approuvé le 3 juillet 2019 au terme de nombreuses réunions.

### Quelles domaines d'intervention pour l'aménagement de notre territoire ?



En savoir + : [www.sm-flandreetlys.fr/les-documents-du-scot](http://www.sm-flandreetlys.fr/les-documents-du-scot)



# TEMPS FORTS



**Fête** des voisins



**Portes ouvertes** aux Récollectines



**Fête** des mères (médaille de la famille française)



**Week-end** théâtral



**Fête de la musique** aux Récollectines



**Fête de la musique** Merville - Samaragou



**Fête de la musique** avec les Harmonies





**Portes ouvertes** au Centre Social



**Racines Carrées** pour l'épicerie solidaire



**Remise de diplômes** école de musique



**Inauguration** salle du Sart



**Délires** sans frontières



**Activités** Nautiques





**Les joutes** mervilloises



**Balades en bateau** sur la Bourre



**Un week-end** à Merville



**Repas** des aînés



**75<sup>ème</sup> anniversaire**  
de la libération de Merville



**Inauguration stèle**  
du 12 juin 1944



**Portes ouvertes**  
des arts martiaux



# INAUGURATIONS DU 13 JUILLET



# FÊTES DU 14 JUILLET





# ÉTAT-CIVIL

## MARIAGES



Ludovic Cappelle & Dorothée Musin  
le 18 mai



Damien Dauchy & Justine Lemettré  
le 8 juin



Jean-François Dassonville & Florence  
Roussel le 8 juin



Pierre Lebon & Laura Evrard  
le 22 juin



Rémi Leroy & Anaïs Allaert  
le 13 juillet



Pierre Lièvre & Sabrina Lembre  
le 20 juillet



Dimitri Ferlin & Laétitia Vanhée  
le 3 août



Didier Deversenne & Sandrine Damel  
le 24 août



Aurélien Boidin & Charlotte Morival  
le 24 août



Ruddy Levray et Céline Heloin  
le 14 septembre

## PARRAINAGES CIVILS



Maëlia Cappelle le 18 mai



Théodore Dupont le 8 juin



Camille et Pauline Dorchy le 8 juin



Ethan, Arthur et Caithlyn Allemand le 6 juillet



Joye et Kyle Masi le 27 juillet



Méлина Ferlin le 3 août



Robert Ambre le 31 août



# CÉRÉMONIE COMMÉMORATIVE DE L'ARMISTICE



## INAUGURATION DE LA STATUE INDIENNE

**UNE STÈLE EN HOMMAGE AUX INDIENS TOMBÉS À MERVILLE,  
POUR LA FRANCE.**

Plus de 100 000 Indiens ont combattu, sous commandement britannique, sur le territoire français aux côtés des forces alliées. 97 soldats, morts au combat, reposent au cimetière militaire de Merville. L'InterFaith Shaheedi Commemoration (IFSC) Association, qui œuvre pour leur mémoire, a souhaité édifier une stèle commémorative dans la commune.

### UN PEU D'HISTOIRE...

C'est le 27 octobre 1914 qu'arrivent les premières troupes indiennes à Merville. Les Mervillois auront l'occasion de voir défiler les représentants de toutes les tribus de l'Inde (indiens, cipayes, gourkas, sikhs...).

En janvier 1915, les Français sont remplacés dans tout le secteur par les troupes anglaises et leurs coloniaux. Les troupes indiennes sont curieusement observées par les habitants avec leurs coutumes culturelles et religieuses. Leurs costumes chatoyants fascinent la population.

Le dimanche 18 juillet 1915 à 16h, les troupes indiennes offrent un concert populaire sur la Grand Place devant une foule de spectateurs.

**Pour en savoir + :** Ouvrage «Merville pendant la guerre 1914-1918» par Hervé Deremetz

La stèle, représentant des militaires, sera édifée au square Serloteen, côté Nord. Les festivités d'inauguration auront lieu en deux temps à l'occasion des cérémonies commémoratives du 11 novembre. Une délégation indienne sera présente à Merville. Les enfants de la commune sont invités à prendre part au défilé du 11 novembre.

### DÉTAILS DE LA STATUE

The unsung Indian heroes of WW1  
(Traduction : Les héros indiens méconnus de la 1<sup>ère</sup> Guerre Mondiale)

Dans les champs de bataille dans le Nord de la France (Multi-religions : Hindu, Muslim, Sikh, Christian)

Artiste : M. Rajesh Selena (de Aligarh en Inde)

Architecte : M. S.B. Sharma

Sculpture en laiton platiné

Poids : 250-265kg

Hauteur : 125-130cm

Longueur : 225 cm

## PROGRAMME

**Dimanche 10 novembre**  
A l'ECRH

**16h30 :** Exposition sur  
la présence indienne  
à Merville

**Gratuit**

**17h15 :** Projection du film  
«Mademoiselle France  
pleure» de Vijay Singh

**3€**

**19h30 :** Spectacle  
«Bollywood Dreams»,  
musique et danses indiennes

**7€**

Entrée pour la soirée / pers  
(film + spectacle)

**10€**

Un entracte de 30 minutes  
vous permettra de déguster  
des spécialités indiennes  
Menu Snack indien

**5€**

**Lundi 11 novembre**

**11h :** Défilé (Rassemblement  
avenue Clemenceau)

**12h :** Inauguration de la stèle  
indienne, square Serloteen,  
en présence de dignitaires  
indiens et français des  
anciens combattants, de  
religieux multi-cultes du  
CWGC.

**La commune a financé la stèle  
à hauteur de 7500€ sur un  
total de 22 500€.**

